



# MRCOOL Mini-Stat™

## User Manual

Version Date: 04-19-22

**User Manual English**

**Page 1-10**

**Manuel Utilisateur Française**

**Page 11-20**

**Manual de Usuario Española**

**Page 21-30**

## 1A. MOUNTING & PLACEMENT

MRCOOL Mini-Stat can be wall mounted using the wall mounting kit. Please mount the Mini-Stat on a wall in the AC's line of sight and power it up.

### For optimal placement and control:

- Place the MRCOOL Mini-Stat within 16 feet (5 meters) and in the line of sight of your MRCOOL air conditioner or heat pump.
- To avoid deviated sensor readings, do not place the MRCOOL Mini-Stat where it may be exposed to excessive sunlight or other heat sources.

## 1B. POWERING UP

- The MRCOOL Mini-Stat can be powered up using two AA batteries (provided inside the box).

**Note:** It is strongly advised that only the recommended batteries be used to power up the MRCOOL Mini-Stat.

## 1C. PLUG & PLAY ON-DEVICE CONTROLS

- Simply power up your MRCOOL Mini-Stat.
- Start controlling your AC using the on-device buttons of MRCOOL Mini-Stat.

**Note:** These on-device controls do not require any internet or Bluetooth connectivity

## 1D. IR SIGNALS - MRCOOL MINI-STAT

The MRCOOL Mini-Stat has two transmitters to send IR signals to the air conditioner. Both are located on the front of the MRCOOL Mini-Stat.

**Important:** Please ensure that the IR signal reaches your air conditioner from either of these transmitters.



## GETTING HELP

### MRCOOL Mini-Stat & Smartphone App Support



support@cielowigle.com



+1 (425) 529-5775



(9:00AM - 9:00PM EST, Mon-Fri)

### Air Conditioner & All Other Support



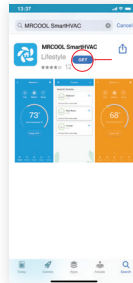
+1 (270) 366-0457



(7:30AM - 4:30PM CST, Mon-Fri)

## 2. APP INSTALLATION - iOS / ANDROID

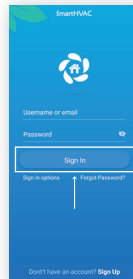
- Go to the App Store / Play Store.
- In the 'Search' section type 'MRCOOL SmartHVAC'.
- Once 'MRCOOL SmartHVAC' App is displayed, tap the 'GET' button.
- Open the App after installation is complete.



MRCOOL SmartHVAC App

## 2. APP INSTALLATION - iOS / ANDROID

- You can either create a new user account or login as an existing user.
- As an existing user, enter username and password and tap the 'Sign In' button.
- If you are a new user, tap the 'Sign Up' button and fill in the information.



Login Screen

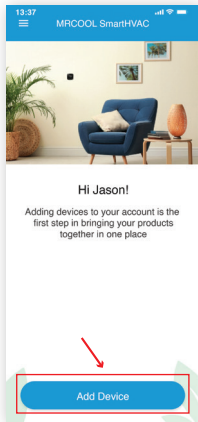
### 3. REGISTRATION PROCESS FOR iOS/ANDROID

Registration process is meant to connect the MRCOOL Mini-Stat to your mobile's Bluetooth through the 'MRCOOL SmartHVAC' App.

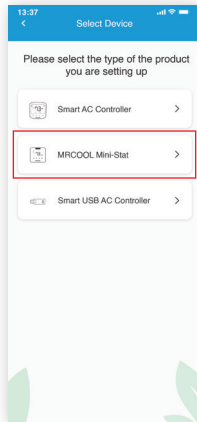
- i. After successful login, you are at the home screen. Tap the 'Add Device' button as shown in the red box.

**Note:** Please turn on the Bluetooth on your phone before starting the registration process to ensure seamless registration. You may disable it later.

- ii. Select 'MRCOOL Mini-Stat' from the list of devices.



i



ii

### 3. REGISTRATION PROCESS FOR iOS/ANDROID

Step 1: Insert batteries and Power-up the MRCOOL Mini-Stat. Tap on “Next” in the app.

Step 2: Press and hold the ‘Temperature Up’ and ‘Power’ button for five seconds and release to turn on the device Bluetooth.

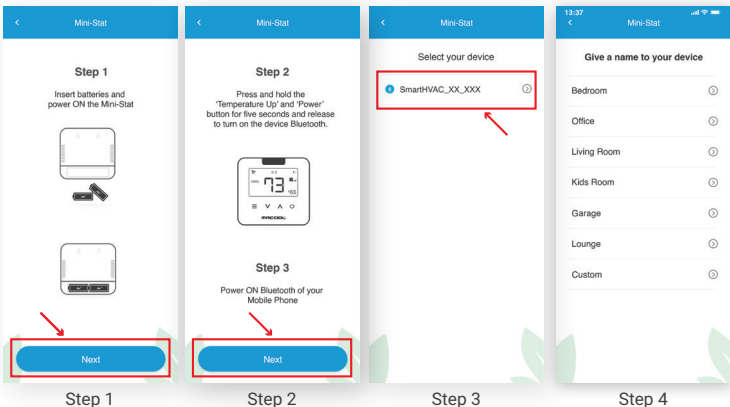
The Bluetooth icon will appear on the screen of the device.

Tap on “Next” in the app.

Step 3: On the ‘MRCOOL SmartHVAC’ App, tap on the Bluetooth ID for the MRCOOL Mini-Stat (**SmartHVAC\_XX\_XXX**).

**Note:** In case of multiple active MRCOOL Mini-Stat devices, the ‘MRCOOL SmartHVAC’ App will list down all MRCOOL Mini-Stat devices which are currently in broadcast mode. Select the appropriate device.

Step 4: Customize your MRCOOL Mini-Stat with a name of your choice (for example, Bedroom, Lounge, Office, etc.).



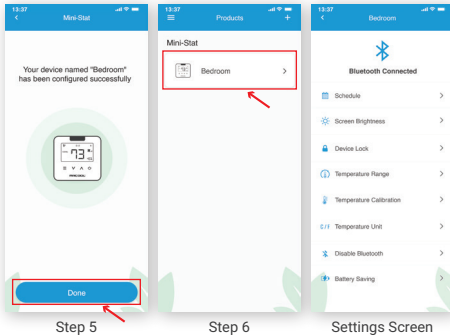
### 3. REGISTRATION PROCESS FOR iOS/ANDROID

Step 5: Your MRCOOL Mini-Stat has been configured successfully. Tap on 'Done'.

Step 6: After successful configuration, your device will appear on your home screen.

**Tip:** Tap on your device to enter the 'Settings' menu. From the 'Settings' screen, you can change the device settings according to your preferences.

**IMPORTANT:** Once the device has been added and the device icon is clicked, you may be prompted with a message to update the device firmware. Follow the instructions given. This update is to enhance the battery life of the Mini-Stat. Follow this step with any other Mini-Stats that have already been installed to ensure they have the latest updates.



### BLUETOOTH ICON

- i. Bluetooth icon at the top is blue - MRCOOL Mini-Stat is connected to the App.
  - ii. Bluetooth icon at the top is grey - MRCOOL Mini-Stat is not connected to the App.
- To connect MRCOOL Mini-Stat to the App, go to troubleshooting section at page 9.



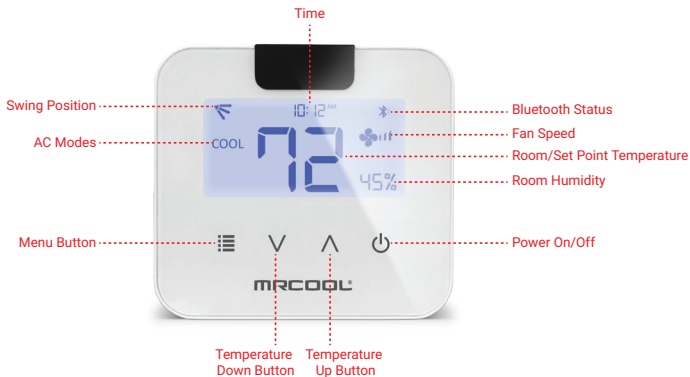
**i**

**ii**

**Registration process is now complete!**



## 4. MRCOOL MINI-STAT - LOCAL CONTROL OPTIONS



### Adjusting the temperature of your AC:

Use the up or down arrows to set the temperature of your choice.

### Changing the mode of your AC:

Touch the menu button once. The mode icon will start blinking. Use the up or down arrows to select the mode (e.g. Cool, Heat etc.). Your selected mode is set.

### Changing the fan speed:

Touch the menu button twice. The fan speed icon will start blinking. Use the up or down arrows to change the fan speed. Your selected fan speed is set.

### Adjusting the swing position:

Touch the menu button thrice. The swing position icon will start blinking.

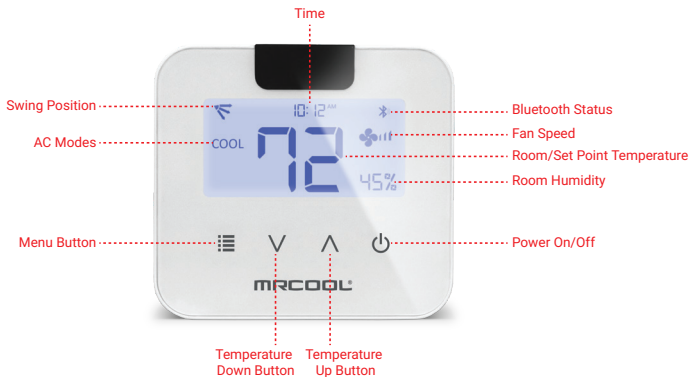
Press the 'Temperature Up' arrow to turn 'auto swing' on or off.

Press the 'Temperature Down' arrow to switch between the different swing positions.

### Enabling/Disabling Bluetooth of MRCOOL Mini-Stat:

Press and hold the 'Temperature Up' and 'Power' Button for five seconds and release to turn on/off the device Bluetooth.

## 4. MRCOOL MINI-STAT - LOCAL CONTROL OPTIONS (CONT'D)



### **Lock/Unlock MRCOOL Mini-Stat Screen:**

Press and hold the 'Temperature Up' and 'Temperature Down' Buttons for five seconds and release.

### **Switch between Fahrenheit and Celsius:**

Press and hold the 'Temperature Down' and 'Power' Buttons for five seconds and release.

### **Freeze Protection (FP) Mode:**

Press and hold the 'Menu' and 'Temperature Down' Buttons for five seconds and release.

### **UV/Fresh Mode:**

Press and hold the 'Power' Button for five seconds and release.

### **Turbo Mode:**

Press and hold the 'Temperature Up' Button for five seconds and release.

### **MRCOOL AC Display Light (LED) On/Off :**

Press and hold the 'Temperature Down' Button for five seconds and release.

### **MRCOOL AC Sleep Mode:**

Press and hold the 'Menu' Button for five seconds and release.

## TROUBLESHOOTING SECTION

**Case 1: No Bluetooth icon on device/Bluetooth icon on 'MRCOOL SmartHVAC' App is grey - Device Bluetooth is turned off.**

- Simultaneously hold the 'Temperature Up' and 'Power' button on the MRCOOL Mini-Stat for five seconds to power on the Bluetooth.  
The Bluetooth icon will appear on the screen of the device.

**Case 2: Bluetooth icon on device/Bluetooth icon on 'MRCOOL SmartHVAC' App is grey (✖) - Device is in broadcast (AP) mode and not connected to the 'MRCOOL SmartHVAC' App. Please complete registration process as per section 3 of this manual.**

**Case 3: Bluetooth icon with broadcast symbols (✖)**

- Device Bluetooth is connected with smartphone.

**Note: The Bluetooth on MRCOOL Mini-Stat will automatically turn off after 15 minutes of inactivity. To turn it back on, refer to Case 1.**

**The device will now automatically connect to your 'MRCOOL SmartHVAC' App.**



Case 1



Case 2



Case 3

# LIMITED PRODUCT WARRANTY FOR END USERS

- MRCOOL warrants to the owner of the enclosed MRCOOL Mini-Stat that the MRCOOL Mini-Stat contained in this box ("Product") will be free from defects in materials and workmanship for a period of one (1) years from the date of delivery, following the original retail purchase (the "Warranty Period").
- If the Product fails to conform to this Limited Warranty during the Warranty Period, MRCOOL, will, at its sole discretion, either repair or replace any defective Product or component.
- Repair or replacement may be made with a new or refurbished product or components, at MRCOOL's sole discretion.
- If the Product or a component incorporated within it is no longer available, MRCOOL, may replace the Product with a similar product of similar function, at MRCOOL's sole discretion. This is your sole and exclusive remedy for breach of this Limited Warranty.
- Any Product that has either been repaired or replaced under this Limited Warranty will be covered by the terms of this Limited Warranty for the longer of ninety (90) days from the date of delivery or the remaining Warranty Period. This Limited Warranty is Non-transferable from the original purchaser to subsequent owners and the Warranty Period will not be extended in duration or expanded in coverage for any such transfer.
- WARRANTY CONDITIONS; HOW TO GET SERVICE IF YOU WANT TO CLAIM UNDER THIS LIMITED WARRANTY**  
Before being able to claim under this Limited Warranty, the owner of the Product must (a) notify MRCOOL, of the intention to claim by visiting our website during the Warranty Period and providing a description of the alleged failure, and (b) comply with MRCOOL's return shipping instructions.
- WHAT THIS LIMITED WARRANTY DOES NOT COVER**  
This warranty does not cover the following (collectively "Ineligible Products"): Products marked as "sample" or sold "AS IS"; or Products that have been subject to: (a) modifications, alterations, tampering, or improper maintenance or repairs; (b) handling, storage, installation, testing, or use not in accordance with the User's Guide or other instructions provided by MRCOOL; (c) abuse or misuse of the Product; (d) breakdowns, fluctuations, or interruptions in electric power or the telecommunications network; or (e) Acts of God, including lightning, flood, tornado, earthquake, or hurricane. This warranty does not cover consumable parts, unless damage is due to defects in materials or workmanship of the Product, or software (even if packaged or sold with the product). Unauthorized use of the Product or software can impair the Product's performance and may invalidate this Limited Warranty.
- DISCLAIMER OF WARRANTIES**  
EXCEPT AS STATED ABOVE IN THIS LIMITED WARRANTY, AND TO THE MAXIMUM EXTENT PERMITTED BY APPLICABLE LAW, MRCOOL, DISCLAIMS ALL EXPRESS, IMPLIED, AND STATUTORY WARRANTIES AND CONDITIONS WITH RESPECT TO THE PRODUCT, INCLUDING THE IMPLIED WARRANTIES OF MERCHANTABILITY, AND FITNESS FOR A PARTICULAR PURPOSE. TO THE MAXIMUM EXTENT PERMITTED BY APPLICABLE LAW, MRCOOL, ALSO LIMITS THE DURATION OF ANY IMPLIED WARRANTIES OR CONDITIONS TO THE DURATION OF THIS LIMITED WARRANTY.
- LIMITATION OF DAMAGES**  
IN ADDITION TO THE ABOVE WARRANTY DISCLAIMERS, IN NO EVENT WILL MRCOOL, BE LIABLE FOR ANY CONSEQUENTIAL, INCIDENTAL, EXEMPLARY, OR SPECIAL DAMAGES, INCLUDING ANY DAMAGES FOR LOST DATA OR LOST PROFITS, ARISING FROM OR RELATING TO THIS LIMITED WARRANTY OR THE PRODUCT, AND MRCOOL'S TOTAL CUMULATIVE LIABILITY ARISING FROM OR RELATED TO THIS LIMITED WARRANTY OR THE PRODUCT WILL NOT EXCEED THE ORIGINAL PRICE OF THE PRODUCT.
- LIMITATION OF LIABILITY**  
MRCOOL ONLINE SERVICES ("SERVICES") PROVIDE YOU INFORMATION ("PRODUCT INFORMATION") REGARDING YOUR MRCOOL'S PRODUCTS OR OTHER PERIPHERALS CONNECTED TO YOUR PRODUCTS ("PRODUCT PERIPHERALS"), THE TYPE OF PRODUCT PERIPHERALS THAT MAY BE CONNECTED TO YOUR PRODUCT MAY CHANGE FROM TIME TO TIME WITHOUT LIMITING THE GENERALITY OF THE DISCLAIMERS ABOVE. ALL PRODUCT INFORMATION IS PROVIDED FOR YOUR CONVENIENCE, "AS IS," AND "AS AVAILABLE". MRCOOL, DOES NOT REPRESENT, WARRANT, OR GUARANTEE THAT PRODUCT INFORMATION WILL BE AVAILABLE, ACCURATE, OR RELIABLE OR THAT PRODUCT INFORMATION OR USE OF THE SERVICES OR PRODUCT WILL PROVIDE SAFETY IN YOUR HOME. YOU USE ALL PRODUCT INFORMATION, THE SERVICES, AND THE PRODUCT AT YOUR OWN DISCRETION AND RISK.  
YOU WILL BE SOLELY RESPONSIBLE FOR, AND MRCOOL, DISCLAIMS ANY ASSOCIATED DAMAGES, INCLUDING TO YOUR WIRING, FIXTURES, ELECTRICITY, HOME, PRODUCT, PRODUCT PERIPHERALS, COMPUTER, MOBILE DEVICE, AND ALL OTHER ITEMS AND PETS IN YOUR HOME, RESULTING FROM YOUR USE OF THE PRODUCT INFORMATION, SERVICES, OR PRODUCT. PRODUCT INFORMATION PROVIDED IS NOT INTENDED AS A SUBSTITUTE FOR DIRECT MEANS OF OBTAINING THE INFORMATION. IN ADDITION TO THE ABOVE, IN NO EVENT WILL MRCOOL BE LIABLE FOR ANY CONSEQUENTIAL, INCIDENTAL, EXEMPLARY, ACCIDENTAL, OR SPECIAL DAMAGES, INCLUDING ANY DAMAGES ARISING DUE TO THE USAGE OF PRODUCT OR PRODUCT PERIPHERALS.
- VARIATIONS THAT MIGHT APPLY TO THIS LIMITED WARRANTY**  
Some jurisdictions do not allow limitations on how long an implied warranty lasts or exclusions/limitations on incidental or consequential damages, so some of the limitations set out above may not apply to you.

## Supplier

MRCOOL  
48 Remington Way, Hickory, KY 42051  
[www.mrcool.com](http://www.mrcool.com)



## Technical Specifications

MRCOOL Mini-Stat for Air Conditioners & Heat Pumps  
Model: MS1D1WA  
Operating Voltage: 3.3V DC  
Processor: ARM 32bit



Contains FCC ID: ZABN2-RSBR02ABR  
This device is compatible with part 15 of the FCC Rules. Operation is subjected to the following two conditions: (1) This device may not cause harmful interference, and (2) this device must accept any interference received, including interference that may cause undesired operation.

For any queries, visit: [www.mrcool.com](http://www.mrcool.com)

## 1A. MONTAGE ET PLACEMENT

Mini-Stat de MRCOOL peut être fixé au mur à l'aide du kit de montage mural. Veuillez monter le Mini-Stat sur un mur dans le champ de vision du climatiseur et le mettre sous tension.

**Pour un placement et un contrôle optimaux:**

- Placez le Mini-Stat de MRCOOL à moins de 5 mètres (16 pieds) et dans le champ de vision de votre climatiseur ou thermopompe MRCOOL.
- Pour éviter des écarts de lecture du capteur, évitez de placer le Mini-Stat de MRCOOL dans un endroit où il pourrait être exposé à un rayonnement solaire excessif ou à toute autre source de chaleur.

## 1B. LA MISE SOUS TENSION

• Le Mini-Stat de MRCOOL peut être mis sous tension avec deux piles AA (fournies à l'intérieur de la boîte).

**Remarque: il est fortement conseillé de n'utiliser que les piles recommandées pour allumer le Mini-Stat de MRCOOL.**

## 1C. COMMANDES PLUG & PLAY SUR L'APPAREIL

- Allumez simplement votre Mini-Stat de MRCOOL.
  - Commencez à contrôler votre climatiseur à l'aide des boutons se trouvant sur le Mini-Stat de MRCOOL.
- Remarque: ces commandes sur l'appareil ne nécessitent aucune connectivité Internet ou Bluetooth.

## 1D. SIGNAUX IR - MINI-STAT MRCOOL

Le Mini-Stat MRCOOL dispose de deux émetteurs pour envoyer des signaux IR au climatiseur. Les deux sont situés à l'avant du Mini-Stat de MRCOOL.


**Important: veuillez vous assurer que le signal infrarouge atteint votre climatiseur depuis l'un ou l'autre de ces émetteurs.**



## OBTENIR DE L'AIDE

**Soutien des applications Mini-Stat MRCOOL et pour téléphones intelligents**


 [support@cielowigle.com](mailto:support@cielowigle.com)

 +1 (425) 529-5775

 (9 h 00 - 21 h 00 EST, Lun-Ven)

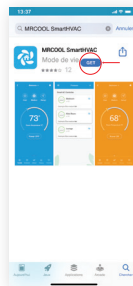
**Climatiseur et tout autre support**

 +1 (270) 366-0457

 (7 h 30 - 16 h 30 CST, Lun-Ven)

## 2. INSTALLATION DE L'APPLICATION - iOS / ANDROID

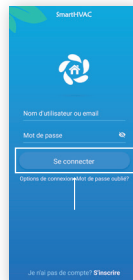
- Accédez à l'App Store / Play Store.
- Dans la section «Recherche», saisissez «MRCOOL SmartHVAC».
- Une fois l'application «MRCOOL SmartHVAC» affichée, appuyez sur le bouton «GET».
- Ouvrez l'application une fois l'installation terminée.



MRCOOL SmartHVAC App

## 2. INSTALLATION DE L'APPLICATION - iOS / ANDROID

- Vous pouvez créer un nouveau compte utilisateur ou vous connecter en tant qu'utilisateur existant.
- En tant qu'utilisateur existant, saisissez le nom d'utilisateur et le mot de passe et appuyez sur le bouton «Se connecter».
- Si vous êtes un nouvel utilisateur, appuyez sur le bouton «S'inscrire» et remplissez les informations demandées.



Écran de connexion

### 3. PROCESSUS D'ENREGISTREMENT POUR IOS / ANDROID

Le processus d'enregistrement vise à connecter le Mini-Stat MRCOOL au Bluetooth de votre téléphone mobile via l'application « MRCOOL SmartHVAC».

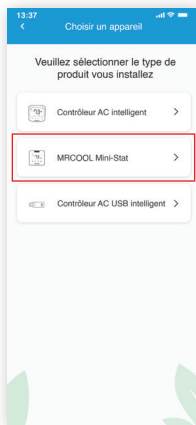
i. Une fois connecté, vous êtes sur l'écran d'accueil. Appuyez sur le bouton « Ajouter un appareil » tel qu'indiqué dans l'encadré rouge.

**Remarque: veuillez activer le Bluetooth sur votre téléphone avant de démarrer l'enregistrement afin de faciliter le processus. Vous pouvez le désactiver plus tard.**

ii. Sélectionnez «Mini-Stat MRCOOL » dans la liste des appareils.



i



ii



### 3. PROCESSUS D'INSCRIPTION POUR iOS / ANDROID

Étape 1: Insérez les piles et mettez le Mini-Stat de MRCOOL sous tension.

Appuyez sur «Suivant» dans l'application.

Étape 2: Appuyez sur les boutons «Augmenter la température » et «Alimentation» et maintenez-les enfoncés pendant cinq secondes, puis relâchez-les pour allumer le Bluetooth de l'appareil. L'icône Bluetooth apparaîtra sur l'écran de l'appareil. Appuyez sur «Suivant» dans l'application.

Étape 3: sur l'application «MRCOOL SmartHVAC», appuyez sur l'identifiant Bluetooth pour MRCOOL Mini-Stat (**SmartHVAC\_XX\_XXX**).

Remarque: en cas de plusieurs appareils Mini-Stat de MRCOOL actifs l'application « MRCOOL SmartHVAC » listera tous les appareils Mini-Stat de MRCOOL qui sont actuellement en mode diffusion. Sélectionnez le périphérique approprié.

Étape 4: Personnalisez votre Mini-Stat de MRCOOL avec un nom de votre choix (par exemple, Chambre, Salon, Bureau, etc.).



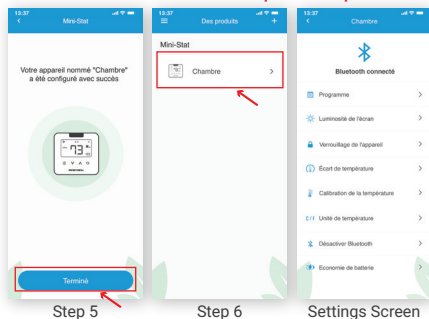
### 3. PROCESSUS D'ENREGISTREMENT POUR IOS / ANDROID

Étape 5: Votre Mini-Stat de MRCOOL a été configuré avec succès. Appuyez sur « Terminé »

Étape 6: Une fois la configuration réussie, votre appareil apparaîtra sur votre écran d'accueil.

Conseil: appuyez sur votre appareil pour accéder au menu des «Paramètres». À partir de l'écran "Paramètres", vous pouvez modifier les paramètres de l'appareil en fonction de vos préférences.

**IMPORTANT** : Une fois l'appareil ajouté et l'icône de l'appareil cliquée, un message vous demandant de mettre à jour le micrologiciel de l'appareil peut s'afficher. Suivez les instructions fournies. Cette mise à jour vise à améliorer la durée de vie de la batterie du Mini-Stat. Il est important de suivre cette étape pour tous les autres Mini-Stats déjà installés afin de vous assurer qu'ils disposent des dernières mises à jour.



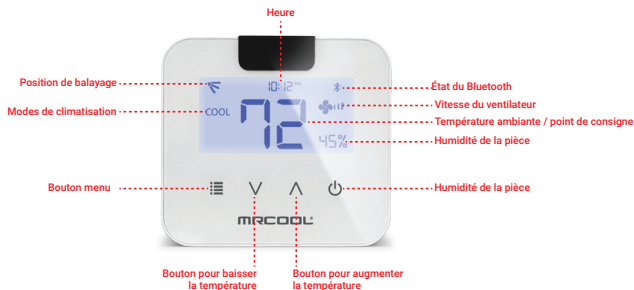
### ICÔNE BLUETOOTH

- L'icône Bluetooth en haut est bleue - Mini-Stat de MRCOOL est connecté à l'application.
- L'icône Bluetooth en haut est grise - Mini-Stat de MRCOOL n'est pas connecté à l'application. Pour connecter le Mini-Stat de MRCOOL à l'application, allez à la section de dépannage à la page 19.



**Le processus d'inscription est maintenant terminé!**

## 4. MRCOOL MINI-STAT - OPTIONS DE CONTRÔLE LOCAL



### Réglage de la température de votre climatiseur:

Utilisez les flèches vers le haut ou vers le bas pour régler la température de votre choix.

### Changer le mode de votre climatiseur:

Appuyez une fois sur le bouton de menu. L'icône du mode commencera à clignoter. Utilisez les flèches vers le haut ou vers le bas pour sélectionner le mode (par exemple, Climatisation, Chauffage, etc.). Le mode sélectionné est activé.

### Modification de la vitesse du ventilateur:

Appuyez deux fois sur le bouton de menu. L'icône de vitesse du ventilateur commencera à clignoter. Utilisez les flèches vers le haut ou vers le bas pour modifier la vitesse du ventilateur. La vitesse de ventilation sélectionnée est définie.

### Réglage de la position de balayage :

Appuyez trois fois sur le bouton de menu. L'icône de position de balayage commencera à clignoter. Appuyez sur la flèche « Augmenter la température » pour activer ou désactiver le « balayage automatique ». Appuyez sur la flèche « Baisser la température » pour basculer entre les différentes positions de balayage.

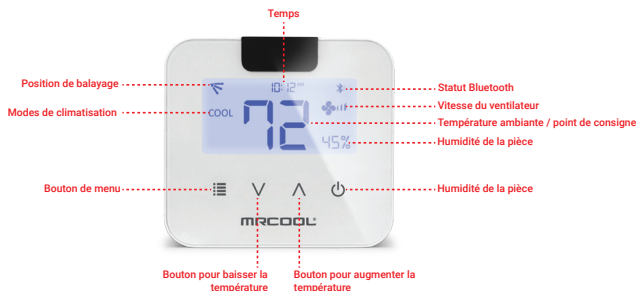
### Activation / désactivation du Bluetooth de Mini-Stat MRCOOL :

Appuyez sur les boutons « Augmenter la température » et « Alimentation » et maintenez-les enfoncés pendant cinq secondes puis relâchez pour activer / désactiver le Bluetooth de l'appareil.

### Verrouiller / déverrouiller l'écran Mini-Stat MRCOOL :

Appuyez et maintenez les boutons « Augmenter la température » et « Baisser la température » pendant cinq secondes puis relâchez.

## 4. MRCOOL MINI-STAT - OPTIONS DE CONTRÔLE LOCAL (SUITE)



### Basculer entre Fahrenheit et Celsius:

Appuyez et maintenez enfoncés les boutons « Baisser la température » et « Alimentation » pendant cinq secondes puis relâchez.

### Mode de protection contre le gel (FP):

Appuyez et maintenez les boutons « Menu » et « Baisser la température » pendant cinq secondes puis relâchez.

### Mode UV / frais:

Appuyez sur le bouton « Alimentation » et maintenez-le enfoncé pendant cinq secondes, puis relâchez-le.

### Mode Turbo:

Appuyez sur le bouton « Augmenter la température » et maintenez-le enfoncé pendant cinq secondes, puis relâchez-le.

### Marche / arrêt des voyants d'affichage (LED) du climatiseur MRCOOL :

Appuyez et maintenez le bouton « Baisser la température » pendant cinq secondes, puis relâchez.

### Mode veille du climatiseur MRCOOL :

Appuyez sur le bouton « Menu » et maintenez-le enfoncé pendant cinq secondes, puis relâchez-le.

## SECTION DE DÉPANNAGE

**Cas 1: aucune icône Bluetooth sur l'appareil / l'icône Bluetooth sur l'application «MRCOOL SmartHVAC» est grise - Le Bluetooth de l'appareil est désactivé.**

- Maintenez simultanément les boutons « Augmenter la température » et « Alimentation » du Mini-Stat MRCOOL pendant cinq secondes pour activer le Bluetooth. L'icône Bluetooth apparaîtra sur l'écran de l'appareil.

**Cas 2: l'icône Bluetooth sur l'appareil / l'icône Bluetooth sur l'application «MRCOOL SmartHVAC» est grise**

(\*) - L'appareil est en mode diffusion (AP) et n'est pas connecté à l'application « MRCOOL SmartHVAC ». Veuillez terminer le processus d'enregistrement conformément à la section 3 de ce manuel.

**Cas 3: icône Bluetooth avec symboles de diffusion (\*)**

-- Le Bluetooth de l'appareil est connecté au téléphone intelligent.

**Remarque: le Bluetooth du Mini-Stat MRCOOL s'éteint automatiquement après 15 minutes d'inactivité. Pour le réactiver, reportez-vous au Cas 1. L'appareil se connecte désormais automatiquement à votre application « MRCOOL SmartHVAC ».**



Cas 1



Cas 2



Cas 3

# GARANTIE LIMITÉE DU PRODUIT POUR LES UTILISATEURS FINAUX

1. MRCOOL garantit au propriétaire du Mini-Stat MRCOOL ci-joint que le Mini-Stat MRCOOL contenu dans cette boîte (le « Produit ») sera exempt de défauts de matériaux et de fabrication pendant une période d'un (1) an à compter de la date de livraison, après l'achat initial au détail (la « Période de garantie »).
2. Si le produit ne se conforme pas à cette garantie limitée pendant la Période de garantie, MRCOOL réparera ou remplacera, à sa seule discrétion, tout produit ou composant défectueux.
3. La réparation ou le remplacement peut être effectué avec un produit ou des composants neufs ou remis à neuf, à la seule discrétion de MRCOOL.
4. Si le Produit ou un composant qui y est intégré n'est plus disponible, MRCOOL peut remplacer le Produit par un produit similaire ayant fonction similaire, à la seule discrétion de MRCOOL. Ceci est votre seul et unique recours en cas de violation de la présente garantie limitée.
5. Tout produit qui a été réparé ou remplacé dans le cadre de la présente garantie limitée sera couvert par les termes de la présente garantie limitée pendant une période de quatre-vingt (90) jours à compter de la date de livraison ou de la période de garantie restante. Cette garantie limitée n'est pas transférable de l'acheteur d'origine aux propriétaires ultérieurs et la période de garantie ne sera pas prolongée ni étendue dans la couverture pour un tel transfert.
6. CONDITIONS DE GARANTIE ; COMMENT OBTENIR UNE RÉPARATION SI VOUS VOULEZ RÉCLAMER EN VERTU DE LA PRÉSENTE GARANTIE LIMITÉE  
Aveur de pouvoir faire une réclamation dans le cadre de la présente garantie limitée, le propriétaire du produit doit (a) en informer MRCOOL de l'intention de réclamer en visitant notre site Web pendant la période de garantie et en fournissant une description du manquement allégué, et (b) se conformer aux instructions d'expédition de retour de MRCOOL.
7. CE QUI N'EST PAS COUVERT PAR LA PRÉSENTE GARANTIE LIMITÉE  
Cette garantie ne couvre pas les éléments suivants (collectivement « Produits non éligible ») : les produits marqués comme « échantillon » ou vendus « TELS QUELS » ; ou Produits qui ont fait l'objet (a) de modifications, d'altérations, d'altérations, de maintenance ou de réparations inappropriées ; (b) la manipulation, le stockage, l'installation, les tests ou l'utilisation non conformes au Guide de l'utilisateur ou à d'autres instructions fournies par MRCOOL ; (c) un abus ou une mauvaise utilisation du produit ; (d) les pannes, fluctuations ou interruptions de l'alimentation électrique ou du réseau de télécommunications ; ou (e) les catastrophes naturelles, y compris la foudre, les inondations, les tornades, les tremblements de terre ou les ouragans. Cette garantie ne couvre pas les pièces consommables, sauf si les dommages sont dus à des défauts de matériaux ou de fabrication du produit ou du logiciel (même s'ils sont emballés ou vendus avec le produit). Utilisation non autorisée du produit ou du logiciel peut altérer les performances du produit et peut invalider la présente garantie limitée.
8. EXCLUSION DE GARANTIES  
À L'EXCEPTION DE CE QUI EST INDICUÉ CI-DESSUS DANS LA PRÉSENTE GARANTIE LIMITÉE ET DANS LA MESURE MAXIMALE PERMISE PAR LA LOI APPLICABLE, MRCOOL DÉCLINE TOUTES LES GARANTIES ET CONDITIONS EXPRESSES, IMPLICITES ET STATUTAIRES RELATIVES AU PRODUIT, Y COMPRIS LES GARANTIES IMPLICITES DE QUALITÉ MARCHANDE ET D'ADÉQUATION À UN USAGE PARTICULIER. DANS LA MESURE MAXIMALE PERMISE PAR LA LOI APPLICABLE, MRCOOL LIMITE ÉGALEMENT LA DURÉE DE TOUTE GARANTIE OU CONDITION IMPLICITE À LA DURÉE DE LA PRÉSENTE GARANTIE LIMITÉE
9. LIMITATION DES DOMMAGES  
OUTRE CE QUI PRÉCÈDE, MRCOOL NE SERA EN AUCUN CAS RESPONSABLE DE TOUT DOMMAGE CONSÉCUTIF, ACCESSOIRE, EXEMPLAIRE OU SPÉCIAL, Y COMPRIS TOUS LES DOMMAGES-INTÉRÊTS POUR PERTE DE DONNÉES OU DE PROFITS, DÉCOULANT DE LA PRÉSENTE GARANTIE LIMITÉE OU DU PRODUIT OU SY RAPPORTANT, ET LA RESPONSABILITÉ CUMULATIVE TOTALE DE MRCOOL. DÉCOULANT DE LA PRÉSENTE GARANTIE LIMITÉE OU DU PRODUIT OU SY RAPPORTANT NE DÉPASSERA PAS LE PRIX ORIGINAL DU PRODUIT.
10. LIMITATION DE RESPONSABILITÉ  
LES SERVICES EN LIGNE MRCOOL (« SERVICES ») VOUS FOURNISSENT DES INFORMATIONS (« INFORMATIONS PRODUIT ») CONCERNANT LES PRODUITS OU AUTRES PÉRIPHÉRIQUES DE MRCOOL CONNECTÉ À VOS PRODUITS (« PÉRIPHÉRIQUES DE PRODUIT »). LE TYPE DE PÉRIPHÉRIQUE DE PRODUIT QUI PEUT ÊTRE CONNECTÉ À VOTRE PRODUIT PEUT CHANGER DE TEMPS EN TEMPS SANS LIMITER LA GÉNÉRALITÉ DES CLAUSES CI-DESSUS. TOUTES LES INFORMATIONS SUR LES PRODUITS SONT FOURNIES POUR VOTRE COMMODITÉ « TEL QUEL » ET « SELON LEUR DISPONIBILITÉ ». MRCOOL NE REPRÉSENTE PAS, NE GARANTIT NI NE GARANTIT QUE LES INFORMATIONS SUR LE PRODUIT SERONT DISPONIBLES, EXACTE OU FIABLES OU QUE LES INFORMATIONS SUR LE PRODUIT OU L'UTILISATION DES SERVICES OU DU PRODUIT FOURNIRONT LA SÉCURITÉ DANS VOTRE MAISON. VOUS UTILISEZ TOUTES LES INFORMATIONS SUR LE PRODUIT, LES SERVICES ET LE PRODUIT À VOTRE PROPRE DISCRETION ET À VOS PROPRES RISQUES. VOUS SEREZ UNIQUEMENT RESPONSABLE DE, ET MRCOOL DÉCLINE TOUT DOMMAGE ASSOCIÉ, Y COMPRIS VOTRE CÂBLAGE, VOS APPAREILS, ÉLECTRICITÉ, MAISON, PRODUIT, PÉRIPHÉRIQUES DE PRODUIT, ORDINATEUR, APPAREIL MOBILE ET TOUTS LES AUTRES ÉLÉMENTS ET ANIMAUX DE COMPAGNIE DANS VOTRE DOMICILE, RÉSULTANT DE VOTRE UTILISATION DES INFORMATIONS SUR LE PRODUIT, SERVICES OU PRODUITS. LES INFORMATIONS PRODURS FOURNIES NE SONT PAS DESTINÉES À REMPLACER LES MOYENS DIRECTS D'OBTENIR LES INFORMATIONS. EN PLUS DE CE QUI PRÉCÈDE, MRCOOL NE SERA EN AUCUN CAS TENU RESPONSABLE DE TOUT DOMMAGE INDIRECT, ACCESSOIRE, EXEMPLAIRE, ACCIDENTEL OU SPÉCIAL, Y COMPRIS TOUT DOMMAGE RÉSULTANT DE L'UTILISATION DU PRODUIT OU DES PÉRIPHÉRIQUES DU PRODUIT.
11. VARIATIONS POUVANT S'APPLIQUER À LA PRÉSENTE GARANTIE LIMITÉE  
Certaines juridictions n'autorisent pas la limitation de la durée d'une garantie implicite ou l'exclusion/limitation des dommages accessoires ou consécutifs, de sorte que certaines des limitations énoncées ci-dessus peuvent ne pas vous concerner.

## Fournisseuse

MRCOOL  
48 Remington Way, Hickory, KY 42051  
[www.mrcool.com](http://www.mrcool.com)



## Spécifications techniques

Mini-Stat MRCOOL pour climatiseurs et thermopompes  
Modèle: MS101WA  
Tension nominale: 3,3 V DC  
Processeur: ARM 32bit



Contient l'ID FCC: 2ABN2-RSRS02ABR

Cet appareil est compatible avec la partie 15 des règles FCC.

Son fonctionnement est soumis aux deux conditions suivantes: (1) Cet appareil ne doit pas causer d'interférences nuisibles, et (2) cet appareil doit accepter toute interférence reçue, y compris les interférences pouvant entraîner un dysfonctionnement.

Pour toute question, visitez: [www.mrcool.com](http://www.mrcool.com)

## 1A. MONTAJE Y COLOCACIÓN

MRCOOL Mini-Stat se puede montar en la pared con el kit de montaje en pared. Monte el Mini-Stat en una pared en la línea de visión del AC y enciéndalo.

### Para una ubicación y control óptimos:

- Coloque el MRCOOL Mini-Stat a menos de 16 pies (5 metros) en la línea de visión de su aire acondicionado o bomba de calor MRCOOL.
- Para evitar lecturas desviadas del sensor, no coloque el MRCOOL Mini-Stat donde pueda estar expuesto a la luz solar excesiva o otras fuentes de calor.

## 1B. ENCENDIENDO

- El MRCOOL Mini-Stat se puede encender con dos baterías AA (proporcionado dentro de la caja).

**Nota: Se recomienda encarecidamente que solo se utilicen las baterías recomendadas para Encender el MRCOOL Mini-Stat.**

## 1C. CONTROLES EN EL DISPOSITIVO PLUG & PLAY

- Simplemente encienda su MRCOOL Mini-Stat.
- Comience a controlar su AC usando los botones del dispositivo de MRCOOL Mini-Stat.

Nota: Estos controles en el dispositivo no requieren ninguna conexión a internet o bluetooth

## 1D. SEÑALES IR - MRCOOL MINI-STAT

El MRCOOL Mini-Stat tiene dos transmisores para enviar señales IR al aire acondicionado. Ambos se encuentran en la parte frontal del MRCOOL Mini-Stat.


**Importante:** Asegúrese de que la señal de infrarrojos llegue a su aire acondicionado desde cualquiera de estos transmisores.



## OBTENIENDO AYUDA

**Compatibilidad con la aplicación MRCOOL Mini-Stat y smartphone**


 [support@cielowigle.com](mailto:support@cielowigle.com)

 +1 (425) 529-5775

 (9:00AM - 9:00PM EST, Mon-Fri)

**Aire acondicionado y todo el resto de soporte**

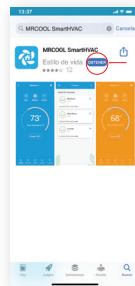
 +1 (270) 366-0457

 (7:30AM - 4:30PM CST, Mon-Fri)



## 2. INSTALACIÓN DE LA APLICACIÓN - iOS / ANDROID

- Vaya a la App Store / Play Store.
- En la sección "Buscar", escriba "MRCOOL SmartHVAC".
- Una vez que se muestre la aplicación "MRCOOL SmartHVAC", toque el botón "OBTENER".
- Abra la aplicación después de que se complete la instalación.



MRCOOL SmartHVAC App

## 2. INSTALACIÓN DE LA APLICACIÓN - iOS / ANDROID

- Puede crear una nueva cuenta de usuario o iniciar sesión como un usuario existente.
- Como usuario existente, ingrese el nombre de usuario y la contraseña y toque el botón "Iniciar sesión".
- Si es un usuario nuevo, toque el botón "Registrarse" y complete la información.



Login Screen

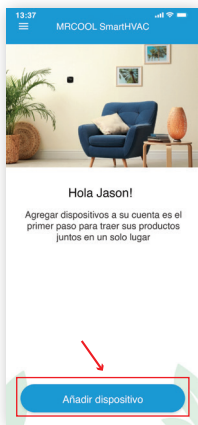
### 3. PROCESO DE REGISTRO PARA iOS / ANDROID

El proceso de registro está destinado a conectar el MRCOOL Mini-Stat a su Bluetooth del móvil a través de la aplicación "MRCOOL SmartHVAC".

- i. Después de iniciar sesión correctamente, se encuentra en la pantalla de inicio. Toca "Agregar dispositivo" como se muestra en el cuadro rojo.

**Nota: Encienda el Bluetooth de su teléfono antes de iniciar proceso de registro para garantizar un registro sin problemas. Puede desactivarlo más tarde.**

- ii. Seleccione "MRCOOL Mini-Stat" de la lista de dispositivos.



i



ii

### 3. PROCESO DE REGISTRO PARA iOS / ANDROID

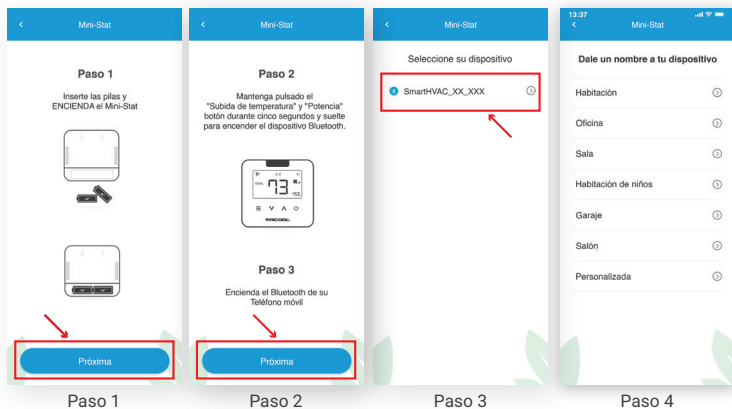
Paso 1: Inserte las baterías y encienda el MRCOOL Mini-Stat. Toque "Siguiente" en la aplicación.

Paso 2: Mantenga presionado el botón "Subir temperatura" y "Encendido" durante cinco segundos y suéltelo para encender el dispositivo Bluetooth. El icono de Bluetooth aparecerá en la pantalla del dispositivo. Toque "Siguiente" en la aplicación.

Paso 3: En la aplicación "MRCOOL SmartHVAC", toque la ID de Bluetooth para MRCOOL Mini-Stat (**SmartHVAC\_XX\_XXX**).

**Nota:** En el caso de varios dispositivos MRCOOL Mini-Stat activos, el La aplicación "MRCOOL SmartHVAC" enumerará todos los dispositivos MRCOOL Mini-Stat que se encuentran actualmente en modo de transmisión. Seleccione el dispositivo apropiado.

Paso 4: Personalice su MRCOOL Mini-Stat con un nombre de su elección (por ejemplo, Dormitorio, Salón, Oficina, etc.).



### 3. PROCESO DE REGISTRO PARA iOS / ANDROID

Paso 5: Su MRCOOL Mini-Stat se ha configurado correctamente. Tocar "Listo".

Paso 6: Después de una configuración exitosa, su dispositivo aparecerá en su pantalla de inicio.

**Consejo:** toca tu dispositivo para acceder al menú "Configuración".

Desde la pantalla "Configuración", puede cambiar la configuración del dispositivo según Tus preferencias.

**IMPORTANTE:** Una vez que se haya agregado el dispositivo y se haya hecho clic en el icono del dispositivo, puede aparecerá un mensaje para actualizar el firmware del dispositivo. Sigue las instrucciones dado. Esta actualización es para mejorar la duración de la batería del Mini-Stat. Siga este paso con cualquier otro Mini-Stats que ya se haya instalado para asegurarse de que tengan la última actualizaciones.

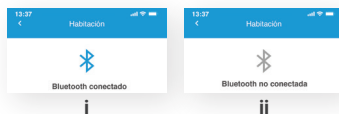


### ICONO DE BLUETOOTH

i. El icono de Bluetooth en la parte superior es azul: MRCOOL Mini-Stat está conectado a la aplicación.

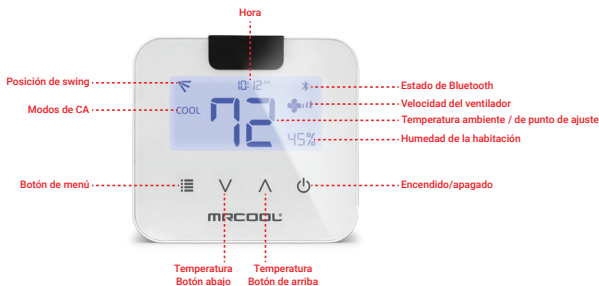
ii. El icono de Bluetooth en la parte superior es gris: MRCOOL Mini-Stat no está conectado a la aplicación.

Para conectar MRCOOL Mini-Stat a la aplicación, vaya a la sección de solución de problemas en la página 29.



**El proceso de registro ya está completo!**

## 4. MRCOOL MINI-STAT - OPCIONES DE CONTROL LOCAL



### Ajuste de la temperatura de su aire acondicionado:

Utilice las flechas hacia arriba o hacia abajo para establecer la temperatura que desee.

### Cambiar el modo de su AC:

Toque el botón de menú una vez. El icono de modo comenzará a parpadear. Utilice las flechas hacia arriba o hacia abajo para seleccionar el modo (por ejemplo, Frío, Calor, etc.). Su modo seleccionado está configurado.

### Cambiar la velocidad del ventilador:

Toque el botón de menú dos veces. El icono de velocidad del ventilador comenzará a parpadear. Utilice las flechas hacia arriba o hacia abajo para cambiar la velocidad del ventilador. Se establece la velocidad del ventilador seleccionada.

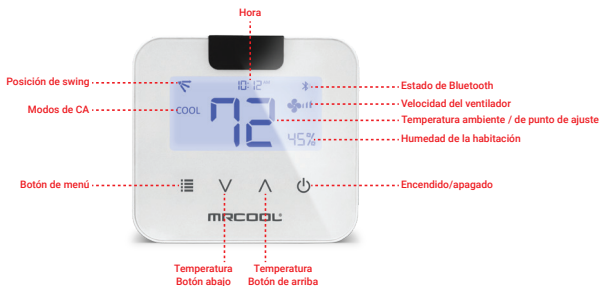
### Ajuste de la posición del swing:

Toque el botón de menú tres veces. El icono de posición de giro comenzará a parpadear. Presione la flecha "Temperature Up" para activar o desactivar el "swing automático". Presione la flecha "Temperature Down" para cambiar entre las diferentes posiciones de oscilación.

### Activación / desactivación de Bluetooth de MRCOOL Mini-Stat:

Mantenga pulsado el botón "Subir temperatura" y "Encendido" durante cinco segundos y suelte para encender / apagar el dispositivo Bluetooth.

## 4. MRCOOL MINI-STAT - OPCIONES DE CONTROL LOCAL



### **Bloquear / desbloquear la pantalla MRCOOL Mini-Stat:**

Mantenga presionados los botones 'Subir temperatura' y 'Bajar temperatura' durante cinco segundos y suéltelos.

### **Cambiar entre Fahrenheit y Celsius:**

Mantenga presionados los botones de 'Bajar temperatura' y 'Encendido' durante cinco segundos y libere.

### **Modo de protección contra congelamiento (FP):**

Mantenga presionados los botones 'Menú' y 'Bajar temperatura' durante cinco segundos y suelte.

### **Modo fresco / UV:**

Mantenga presionado el botón "Encendido" durante cinco segundos y suéltelo.

### **Modo Turbo:**

Mantenga presionado el botón "Subir temperatura" durante cinco segundos y suéltelo.

### **Luz de pantalla de CA MRCOOL (LED) encendida / apagada:**

Mantenga presionado el botón "Bajar temperatura" durante cinco segundos y suéltelo.

### **Modo de suspensión MRCOOL AC:**

Mantenga presionado el botón "Menú" durante cinco segundos y suéltelo.

## SECCIÓN DE SOLUCIÓN DE PROBLEMAS

**Caso 1: No hay icono de Bluetooth en el dispositivo / El icono de Bluetooth en la aplicación "MRCOOL SmartHVAC" es color gris - El dispositivo Bluetooth está desactivado.**

- Mantenga presionado simultáneamente el botón "Subir temperatura" y "Encendido" en el MRCOOL Mini-Stat durante cinco segundos para encender el Bluetooth. El icono de Bluetooth aparecerá en la pantalla del dispositivo.

**Caso 2: el icono de Bluetooth en el dispositivo / el icono de Bluetooth en la aplicación "MRCOOL SmartHVAC" es color gris**

(\*)- El dispositivo está en modo de transmisión (AP) y no está conectado a la Aplicación "MRCOOL SmartHVAC". Complete el proceso de registro según la sección 3 de este manual.

**Caso 3: icono de Bluetooth con símbolos de transmisión (\*)**

- El dispositivo Bluetooth está conectado con el teléfono inteligente.

**Nota: El Bluetooth en MRCOOL Mini-Stat se apagará automáticamente después de 15 minutos de inactividad. Para volver a encenderlo, consulte el Caso 1. El dispositivo ahora se conectará automáticamente a su aplicación "MRCOOL SmartHVAC".**



Caso 1



Caso 2



Caso 3

# GARANTÍA LIMITADA DEL PRODUCTO PARA USUARIOS FINALES

1. MRCOOL garantiza al propietario del MRCOOL Mini-Stat adjunto que el MRCOOL Mini-Stat contenido en esta caja ("Producto") estará libre de defectos en materiales y mano de obra por un periodo de un (1) año a partir de la fecha de entrega, después de la compra minorista original (el "Periodo de garantía").
2. Si el Producto no se ajusta a esta Garantía limitada durante el Periodo de garantía, MRCOOL, a su entera discreción, reparará o reemplazará cualquier Producto o componente defectuoso.
3. La reparación o el reemplazo pueden realizarse con un producto o componentes nuevos o reacondicionados, a discreción exclusiva de MRCOOL.
4. Si el Producto o un componente incorporado en él ya no está disponible, MRCOOL puede reemplazar el Producto con un producto similar de función similar, a exclusivo criterio de MRCOOL. Este es su único y exclusivo recurso por incumplimiento de esta Garantía limitada.
5. Cualquier Producto que haya sido reparado o reemplazado bajo esta Garantía limitada estará cubierto por los términos de esta Garantía limitada por un periodo mayor de noventa (90) días a partir de la fecha de entrega o el Periodo de garantía restante. Esta Garantía limitada no es transferible del comprador original a los propietarios posteriores y el Periodo de garantía no se extenderá en duración ni se ampliará en cobertura para dicha transferencia.
6. CONDICIONES DE GARANTÍA; CÓMO OBTENER SERVICIO SI DESEA RECLAMAR BAJO ESTA GARANTÍA LIMITADA  
Antes de poder reclamar bajo esta Garantía limitada, el propietario del Producto debe (a) notificar a MRCOOL de la intención de reclamar visitando nuestro sitio web durante el Periodo de garantía y proporcionando una descripción de la supuesta falla, y (b) cumplir con las instrucciones de envío de devolución de MRCOOL.
7. LO QUE NO CUBRE ESTA GARANTÍA LIMITADA  
Esta garantía no cubre lo siguiente (colectivamente, "Productos no elegibles"): Productos marcados como "muestra" o vendidos "TAL CUAL"; o Productos que han estado sujetos a: (a) modificaciones, alteraciones, alteraciones o mantenimiento o reparaciones inadecuados; (b) manipulación, almacenamiento, instalación, prueba o uso que no esté de acuerdo con la Guía del usuario u otras instrucciones proporcionadas por MRCOOL; (c) abuso o mal uso del Producto; (d) averías, fluctuaciones o interrupciones en la energía eléctrica o en la red de telecomunicaciones; o (e) Actos de fuerza mayor, incluidos rayos, inundaciones, tornados, terremotos o huracanes. Esta garantía no cubre las piezas consumibles, a menos que el daño se deba a defectos en los materiales o la mano de obra del Producto o software (incluso si se empaquetan o venden con el producto). El uso no autorizado del Producto o del software puede afectar el rendimiento del Producto y puede invalidar esta Garantía limitada.
8. RENUNCIA DE GARANTÍAS  
EXCEPTO COMO SE INDICA ARRIBA EN ESTA GARANTÍA LIMITADA, Y EN LA MEDIDA MÁXIMA PERMITIDA POR LA LEY APLICABLE, MRCOOL. RECHAZA TODO EXPRESO, GARANTÍAS Y CONDICIONES IMPLÍCITAS Y LEGALES CON RESPECTO AL PRODUCTO, INCLUIDAS LAS GARANTÍAS IMPLÍCITAS DE COMERCIABILIDAD Y APTITUD PARA UN PROPOSITO PARTICULAR. EN LA MEDIDA MÁXIMA PERMITIDA POR LA LEY APLICABLE. MRCOOL. TAMBIÉN LIMITA LA DURACIÓN DE CUALQUIER GARANTÍA O CONDICIONES IMPLÍCITAS A LA DURACIÓN DE ESTA GARANTÍA LIMITADA.
9. LIMITACIÓN DE DAÑOS  
ADEMÁS DE LAS EXENCIONES DE GARANTÍA ANTERIORES, EN NINGÚN CASO MRCOOL. SER RESPONSABLE DE CUALQUIER DAÑO CONSECUENTE, INCIDENTAL, EJEMLPAR O ESPECIAL, INCLUYENDO CUALQUIER DAÑO POR PERDIDA DE DATOS O PÉRDIDA DE BENEFICIOS, QUE SURJAN DE O ESTÁN RELACIONADOS CON ESTA GARANTÍA LIMITADA O EL PRODUCTO, Y LA RESPONSABILIDAD TOTAL ACUMULATIVA DE MRCOOL QUE SURJA DE ESTA GARANTÍA LIMITADA O ESTÁ RELACIONADA CON ESTA GARANTÍA O EL PRODUCTO NO EXCEDERÁ EL PRECIO ORIGINAL DEL PRODUCTO.
10. LIMITACIÓN DE RESPONSABILIDAD  
LOS SERVICIOS EN LÍNEA DE MRCOOL ("SERVICIOS") LE PROPORCIONAN INFORMACIÓN ("INFORMACIÓN DEL PRODUCTO") SOBRE SUS PRODUCTOS DE MRCOOL U OTROS PERIFÉRICOS CONECTADO A SUS PRODUCTOS ("PERIFÉRICOS DE PRODUCTO"). EL TIPO DE PERIFÉRICOS DEL PRODUCTO QUE PUEDEN ESTAR CONECTADOS A SU PRODUCTO PUEDE CAMBIAR DE VEZ EN TIEMPO SIN LIMITAR LA GENERALIDAD DE LAS EXENCIONES ANTERIORES. TODA LA INFORMACIÓN DEL PRODUCTO SE PROPORCIONA PARA SU COMODIDAD, "TAL CUAL" Y "SEGÚN ESTÉ DISPONIBLE". MRCOOL. NO REPRESENTA, GARANTIZA O GARANTIZA QUE LA INFORMACIÓN DEL PRODUCTO ESTARÁ DISPONIBLE, EXACTA O FIABLE O QUE LA INFORMACIÓN DEL PRODUCTO O EL USO DE LOS SERVICIOS O DEL PRODUCTO PROPORCIONARÁ SEGURIDAD EN SU HOGAR. USTED UTILIZA TODA LA INFORMACIÓN DEL PRODUCTO, LOS SERVICIOS Y EL PRODUCTO BAJO SU PROPIA DISCRECIÓN Y RIESGO. USTED SERÁ EL ÚNICO RESPONSABLE DE Y MRCOOL. RECHAZA CUALQUIER DAÑO ASOCIADO, INCLUYENDO A SU CABLEADO, ACCESORIOS, ELECTRICIDAD, HOGAR, PRODUCTO, PERIFÉRICOS DEL PRODUCTO, COMPUTADOR, DISPOSITIVO MÓVIL Y TODOS LOS DEMÁS ARTÍCULOS Y MASCOTAS EN SU HOGAR, QUE RESULTEN DE SU USO DE LA INFORMACIÓN DEL PRODUCTO, SERVICIOS O PRODUCTO. LA INFORMACIÓN DEL PRODUCTO PROPORCIONADA NO TIENE LA INTENCIÓN DE SUSTITUIR LOS MEDIOS DIRECTOS DE OBTENER LA INFORMACIÓN. ADEMÁS DE LO ANTERIOR, EN NINGÚN CASO MRCOOL. SERÁ RESPONSABLE DE NINGÚN DAÑO CONSECUENTE, INCIDENTAL, EJEMLPAR, ACCIDENTAL O ESPECIAL, INCLUYENDO CUALQUIER DAÑO QUE SURJA DEBIDO AL USO DEL PRODUCTO O PERIFÉRICOS DEL PRODUCTO.
11. VARIACIONES QUE PUEDEN APLICARSE A ESTA GARANTÍA LIMITADA.  
Algunas jurisdicciones no permiten limitaciones sobre la duración de una garantía implícita o exclusiones / limitaciones sobre daños incidentales o consecuentes, por lo que algunas de las limitaciones establecido anteriormente puede no aplicarse a usted.

## Proveedora

MRCOOL  
48 Remington Way, Hickory, KY 42051  
[www.mrcool.com](http://www.mrcool.com)



## Especificaciones técnicas

MRCOOL Mini-Stat para acondicionadores de aire  
y bombas de calor  
Modelo: MS101WA  
Voltaje de funcionamiento: 3.3 V DC  
Procesador: ARM 32bit



Contiene FCC ID: ZABN2-RSBR02ABR

Este dispositivo es compatible con la parte 15 de las reglas de la FCC. El funcionamiento está sujeto a las dos condiciones siguientes: (1) Este dispositivo no puede causar interferencias perjudiciales y (2) este dispositivo debe aceptar cualquier interferencia recibida, incluidas las interferencias que puedan provocar un funcionamiento no deseado.

Para cualquier consulta, visit [www.mrcool.com](http://www.mrcool.com)